

**Szkoła Podstawowa,
im. Ignacego Antoniego Zboińskiego
w Kikole**

PROCEDURA INTERWENCYJNA

zatwierdzona przez Radę Pedagogiczną
16.11.2017

KARTA PRAW I POWINNOŚCI RODZICA ucznia SP w Kikole

W ZAKRESIE NAUCZANIA, WYCHOWANIA I OPIEKI

Rodzice mają prawo do:

- pełnego dostępu do edukacji dla swoich dzieci z uwzględnieniem ich potrzeb, możliwości i osiągnięć,
- wspierania wychowawczej roli szkoły,
- powiadomienia przez wychowawcę klasy o przewidywanych ocenach końcoworocznych z zachowania i nauczanych przedmiotów oraz o możliwości poprawiania tych ocen (zgodnie z WSO)
- powiadomienia przez wychowawcę o zagrożeniach oceną niedostateczną (zgodnie z WSO),
- zgłosić zastrzeżenia do dyrektora szkoły, jeżeli uznają, że roczna (semestralna) ocena klasyfikacyjna z zajęć edukacyjnych lub zachowania została ustalona niezgodnie z przepisami prawa dotyczącymi trybu ustalania oceny,
- Złożenia do dyrekcji szkoły podania o:
 - wyznaczenie egzaminu klasyfikacyjnego dla ucznia, który nie został sklasyfikowany (na podstawie przepisów)
 - wyznaczenie egzaminu poprawkowego dla ucznia , który otrzymał ocenę niedostateczną w klasyfikacji końcoworocznej,
- podjęcia decyzji o udziale dziecka w lekcjach religii i wychowania do życia w rodzinie,
- podjęcia decyzji o zapisie dziecka do świetlicy szkolnej,
- korzystania z porad pedagoga szkolnego, oraz psychologa w punkcie konsultacyjnym
- decydowania o udziale dziecka w zajęciach pozalekcyjnych, wycieczkach,
- korzystania z pomocy materialnej,

Rodzice powinni

- wychowywać swoje dzieci i nie zaniedbywać ich,
- zapewnić dziecku warunki umożliwiające przygotowanie do zajęć szkolnych,
- systematycznie kontrolować wyniki i postępy w nauce,
- kontaktować się z nauczycielami w sytuacjach wymagających organizowania dodatkowej pomocy dla ucznia,
- uczestniczyć w zebraniach, lub innych spotkaniach wyznaczonych przez szkołę,
- zaangażować się jako partnerzy w nauczaniu ich dzieci w szkole,
- dokonywać świadomego wyboru drogi edukacyjnej dla swoich dzieci,
- dbać i umożliwić dziecku korzystanie z proponowanych przez szkołę zajęć pozalekcyjnych,

W ZAKRESIE ZARZĄDZANIA SZKOŁĄ

Rodzice mają prawo do:

- udziału w pracach trójek klasowych i Rady Rodziców (zgodnie z regulaminem Rady Rodziców),
- udziału w życiu szkoły (współtworzenie planów wychowawczych klas, udział w uroczystościach, imprezach szkolnych i klasowych)
- wyrażania swych uwag o pracy szkoły i jej jakości,
- opiniowania programu rozwoju szkoły,
- zapoznania się z wynikami nadzoru pedagogicznego,
- opiniowania pracy nauczycieli ubiegających się o awans zawodowy (zgodnie z przepisami),
- gromadzenia funduszu z dobrowolnych składek.

Rodzice powinni

- włączać się w życie szkoły, do której uczęszcza dziecko,

W ZAKRESIE KONTAKTOWANIA SIĘ ZE SZKOŁĄ

Rodzice mają prawo do:

- rzetelnej informacji o wynikach nauczania i zachowania,
- kontaktowania się z wychowawcą, nauczycielami i dyrektorem szkoły,
- zapoznania się z podstawowymi dokumentami szkoły: Statutem Szkoły, Programem Wychowawczo-Profilaktycznym WSO, Procedurą Interwencyjną.,

Rodzice powinni

- zapewnić dziecku regularne uczęszczanie do szkoły,
- usprawiedliwiania w formie pisemnej lub ustnej nieobecności ucznia na zajęciach szkolnych, w terminie nie później niż tydzień od dnia powrotu ucznia do szkoły,
- osobistego zwalniania ucznia z zajęć,
- przybycia do szkoły na prośbę wychowawcy, pedagoga lub dyrektora szkoły,
- odpowiadania na korespondencję wysłaną przez szkołę,
- ponoszenia kosztów napraw zniszczonego przez ucznia sprzętu szkolnego.

Etapy kontaktowania się z rodzicami w przypadku zachowań demoralizacyjnych:

1. Wezwanie pisemne (w zeszytce/ dzienniczku) przez wychowawcę, potwierdzone podpisem rodzica (data powiadomienia i potwierdzenia odnotowana w dzienniku lekcyjnym).
2. Rozmowa telefoniczna wychowawcy z rodzicem.(odnotowana w dzienniku)
3. Dwukrotne, listowne wezwanie rodziców do szkoły (za potwierdzeniem pocztowym, w odstępie dwóch tygodni).
4. Jeżeli rodzice odmawiają współpracy dyrektor szkoły pisemnie powiadamia sąd rodzinny lub policję.

PROCEDURA POSTĘPOWANIA WOBEC UCZNIÓW PRZEJAWIAJĄCYCH NEGATYWNE ZACHOWANIA, (ZAGROŻONYCH DEMORALIZACJĄ)

- AGRESJA SŁOWNNA: przezywanie, wyśmiewanie się, wulgarne słownictwo,
- DRĘCZENIE RÓWIEŚNICZE - agresja słowna lub fizyczna- systematyczna, długotrwała, świadoma,
- przemoc fizyczna i psychiczna wobec rówieśników: bójki, szturchanie, popychanie, gryzienie, plucie, dokuczanie, poniżanie, zastraszanie, groźby, wymuszanie, itp.,
- kłamstwa,
- niszczenie mienia szkoły i własności rówieśników,
- lekceważący stosunek do obowiązków szkolnych, poleceń nauczyciela i pracowników szkoły,
- wagary - uchylanie się od obowiązku szkolnego,
- samowolne opuszczanie terenu szkoły,
- inne nieakceptowane zachowania, naruszające zasady współżycia społecznego.

PODEJMOWANE DZIAŁANIA SZKOŁY W PRZYPADKU STWIERDZENIA NEGATYWNYCH ZACHOWAŃ

1. Rozmowa z uczniem przeprowadzona przez wychowawcę
2. Skierowanie ucznia na rozmowę z pedagogiem/ psychologiem
3. Zawiadomienie rodziców/ prawnych opiekunów przez wychowawcę o niewłaściwym zachowaniu ucznia, rozmowa telefoniczna z rodzicem/prawnym opiekunem.
4. Pisemne wezwanie rodzica/ prawnego opiekuna ucznia na rozmowę
5. Rozmowa ostrzegawcza z uczniem w obecności rodziców/ prawnych opiekunów/ wychowawcy/ pedagoga / dyrektora szkoły.
6. Jeśli zachowanie ucznia nie ulegnie poprawie zostają wdrożone następujące procedury:
 - pisemne wezwanie rodziców/ prawnych opiekunów
 - założenie uczniowi karty obserwacji
 - zawarcie kontraktu
 - stały monitoring zachowania ucznia wynikających z ustaleń kontraktu
 - zastosowanie kar wynikających z WSO ,skierowanie wniosku do PPP w Lipnie.
7. Jeśli rodzice/ prawni opiekunowie odmawiają współpracy, nie stawiają się do szkoły lub jeśli uczeń nadal przejawia negatywne zachowania, Dyrektor Szkoły pisemnie powiadamia o zaistniałej sytuacji Sąd Rodzinny lub Policję (podobnie gdy szkoła wykorzysta wszelkie dostępne środki oddziaływań wychowawczych). Dalszy tok postępowania leży w kompetencji tych instytucji.
8. O zaistniałym zdarzeniu oraz o działaniach podjętych wobec sprawcy negatywnego zachowania zostają poinformowani rodzice/ prawni opiekunowie poszkodowanego ucznia.
9. Poszkodowany uczeń zostaje objęty pomocą psychologiczno- pedagogiczną na terenie szkoły , w PPP w Lipnie.
10. W przypadku uczniów najmłodszych, kiedy nieakceptowane zachowanie może mieć podłoże psychologiczne, chorobowe, np. ADHD, ADH i inne oraz o specyficznym charakterze społecznym należy we współpracy z pedagogiem,

psychologiem i rodzicami podejmować działania indywidualne, ale systematycznie monitorowane i potwierdzone notatkami w dokumentacji.

W PRZYPADKU GDY DYREKTOR CZY PEDAGOG SZKOLNY OTRZYMA WIADOMOŚĆ O ZASOSOWANIU PRZEMOCY UCZNIA WOBEC UCZNIA O POWAŻNYM CIĘŻARZE GATUNKOWYM- użycie przemocy fizycznej

1. Przyjąć do wiadomości informacje o przestępstwie (wykroczeniu), w przypadku gdy informacje przekazuje uczeń należy zapewnić mu dyskrecję.
2. Odnotować godzinę zgłoszenia oraz zapytać o przyczynę ewentualnej zwłoki w podaniu tej informacji.
3. Zapewnić pokrzywdzonemu, w miarę potrzeby, niezbędną pomoc lekarską.
4. Bez zbędnej zwłoki sprawdzić wiarygodność informacji (świadkowie, miejsce). Nie nagłaśniać zdarzenia.
5. Powiadomić rodziców lub opiekunów dziecka pokrzywdzonego, zrelacjonować im zdarzenie i uzgodnić z nimi, czy będą chcieli zgłosić sprawę na policji.
6. W przypadku odmowy złożenia wniosku o ściganie sprawców przez rodziców pokrzywdzonego należy ich poinformować, że szkoła wystąpi do policji, a w przypadku, gdy sprawca zdarzenia miał wcześniej problemy i łamał normy społecznego zachowania szkoła wystąpi do sądu rodzinnego
7. Powiadomić i wezwać rodziców sprawcy zdarzenia .
8. Powiadomić lub wezwać policję .
9. Sporządzić notatkę służbową.

SZCZEGÓŁOWA PROCEDURA POSTĘPOWANIA W PRZYPADKU BRAKU REALIZACJI PRZEZ UCZNIA OBOWIĄZKU SZKOLNEGO

1. Nauczyciel na każdej lekcji sprawdza obecność.
2. Wychowawca klasy systematycznie prowadzi frekwencję uczniów, podsumowuje w odpowiedniej rubryce dziennika na koniec każdego miesiąca.
3. Rodzice powinni usprawiedliwić nieobecność w ciągu 7 dni od daty powrotu do szkoły.
4. Nieusprawiedliwione nieobecności wychowawca klasy zgłasza do pedagoga szkolnego.
 - w przypadku nieusprawiedliwionej nieobecności w miesięcznym podsumowaniu:
 - klasy I-VIII z oddziałami gimnazjalnymi powyżej 1 tygodnia
 - jeżeli uczeń systematycznie unika wybranych lekcji,
 - jeżeli usprawiedliwienia budzą wątpliwości.
5. Wychowawca pisemnie informuje rodziców.
6. Wychowawca wraz z pedagogiem przeprowadza rozmowę z rodzicami w obecności ucznia. Rozmowa ma na celu wyjaśnienie przyczyn nieobecności, zawarcia kontraktu, poinformowania o konsekwencjach .
7. W przypadku dalszego opuszczania przez ucznia zajęć szkolnych (w klasach I-III powyżej 3 tygodni, W klasach IV- VIII z oddziałami gimnazjalnymi powyżej 60 godzin) wychowawca zgłasza dyrektorowi szkoły, a ten wysyła do rodziców upomnienie w sprawie regularnego posyłania dziecka do szkoły.

8. W przypadku dalszego opuszczania zajęć szkolnych, braku współpracy ze strony rodziców, wyczerpania wszelkich możliwości rozwiązania problemu na terenie szkoły-pedagog wysyła notatkę do sądu rodzinnego i policję. Dyrektor kieruje do organu prowadzącego szkołę wniosek o wdrożenie postępowania przymusowego.

PROCEDURA POSTĘPOWANIA W PRZYPADKU :

Uczeń palący papierosy na terenie szkoły

1. Poinformować o zaistniałym fakcie dyrektora szkoły, pedagoga, wychowawcę.
2. Wychowawca lub pedagog sporządza notatkę ze zdarzenia.
3. Dalsze postępowanie zgodnie z procedurą postępowania wobec uczniów przejawiających negatywne zachowanie.

Kradzież

1. Poinformować o zaistniałym fakcie dyrektora szkoły, pedagoga, wychowawcę.
2. Przeprowadzić rozmowę z osobą pokrzywdzoną, sporządzić notatkę.
3. Bez zbędnej zwłoki sprawdzić wiarygodność informacji.
4. W przypadku braku wątpliwości wezwać policję (do czasu przybycia policji zatrzymać i odizolować ofiarę i sprawcę, jeżeli sprawców było kilku, w miarę możliwości umieścić w oddzielnych pomieszczeniach.
5. Dalsze postępowanie przeprowadza Policja zgodnie z Ustawą o Nietletnich

UWAGA: nie należy wyjaśniać przebiegu zdarzenia, a zwłaszcza konfrontować uczestników zdarzenia, dążyć do pojednania, itp., bezwzględny zakaz przeszukiwania torby, kieszeni.

Uczeń pod wpływem alkoholu lub innego środka odurzającego

1. Poinformować o zaistniałym fakcie dyrektora szkoły, pedagoga, wychowawcę.
2. Odizolować ucznia (gabinet pedagoga). Nie przeszukiwać rzeczy osobistych ucznia.
3. Zapewnić, w miarę potrzeby, opiekę medyczną.
4. Zawiadomić i wezwać rodziców ucznia.
5. W razie braku kontaktu z rodzicami i zawsze w przypadku podejrzenia, że uczeń jest pod wpływem narkotyków wezwać policję. Policja przeprowadza badania alkotestem.
6. Dyrektor szkoły lub pedagog sporządza notatkę ze zdarzenia.
7. Przekazanie ucznia rodzicom.
8. W ustalonym terminie przeprowadzić rozmowę z uczniem w obecności rodzica, zastosować procedurę postępowania wobec uczniów przejawiających negatywne zachowanie.

Uczeń u którego znaleziono alkohol, narkotyki

1. Poinformować o zaistniałym fakcie dyrektora szkoły, pedagoga, wychowawcę.
2. Zabezpieczyć alkohol, narkotyki.
3. Wezwać rodziców i policję

- 4.Policja podejmuje działania w celu ustalenia źródła pochodzenia środka.
- 5.Przeprowadzić w obecności rodzica rozmowę .
- 6.Sporządzić notatkę ze zdarzenia.
- 7.Dalsze postępowanie zgodnie z procedurą postępowania wobec uczniów przejawiających negatywne zachowanie.

Znalezienie narkotyku na terenie szkoły

- 1.Poinformować o zaistniałym fakcie dyrektora szkoły lub pedagoga.
- 2.Zabezpieczyć miejsce
- 3.Wezwać policję.
- 4.Sporządzić notatkę.

Podejrzanie, że uczeń zażywa narkotyki

1. Poinformować o podejrzeniu fakcie dyrektora szkoły, pedagoga.
2. Wezwać i przeprowadzić rozmowę rodziców.
3. Ustalić wraz z rodzicami strategię postępowania.

We wszystkich przypadkach nie nagłaszać zdarzenia

Procedura reagowania w sytuacji cyberprzemocy

Cyberprzemoc - przemoc z użyciem technologii informacyjnych i komunikacyjnych, głównie Internet oraz telefony komórkowe. Do działań określanych mianem cyberprzemocy wykorzystywane są głównie: poczta elektroniczna, czaty, komunikatory, strony internetowe, blogi, serwisy społecznościowe, grupy dyskusyjne, serwisy SMS i MMS.

1. Formy cyberprzemocy:

- rejestrowanie niechcianych zdjęć lub filmów telefonem komórkowym;
- publikowanie ośmieszających zdjęć i filmów w Internecie;– rozsyłanie ośmieszających materiałów przy użyciu telefonu (SMS, MMS);
- wysyłanie wulgarnych SMS-ów;
- wyzywane, straszenie, obrażanie w Sieci i przez telefon komórkowy;– grożenie komuś w Sieci i przez telefon komórkowy;
- włamania na blog lub konto pocztowe;
- podszywanie się w Sieci pod inną osobę i działanie na jej niekorzyść.

2. Zgłoszenie cyberprzemocy:

Informacja o tym, że w szkole miała miejsce cyberprzemoc, może pochodzić z różnych źródeł. Osobą zgłaszającą fakt cyberprzemocy może być poszkodowany uczeń, jego rodzice lub inni uczniowie – świadkowie zdarzenia, nauczyciele.

3. Ustalenie okoliczności zdarzenia

- Jeśli wiedzę o zajściu posiada nauczyciel niebędący wychowawcą, powinien przekazać informację wychowawcy klasy, który informuje o fakcie pedagoga szkolnego i dyrektora.
- Pedagog szkolny i dyrektor wspólnie z wychowawcą powinni dokonać analizy zdarzenia i zaplanować dalsze postępowanie.
- Do zadań szkoły należy także ustalenie okoliczności zdarzenia i ewentualnych świadków.
- Warto zadbać o udział nauczyciela informatyki w procedurze interwencyjnej, szczególnie na etapie zabezpieczania dowodów i ustalania tożsamości sprawcy cyberprzemocy.

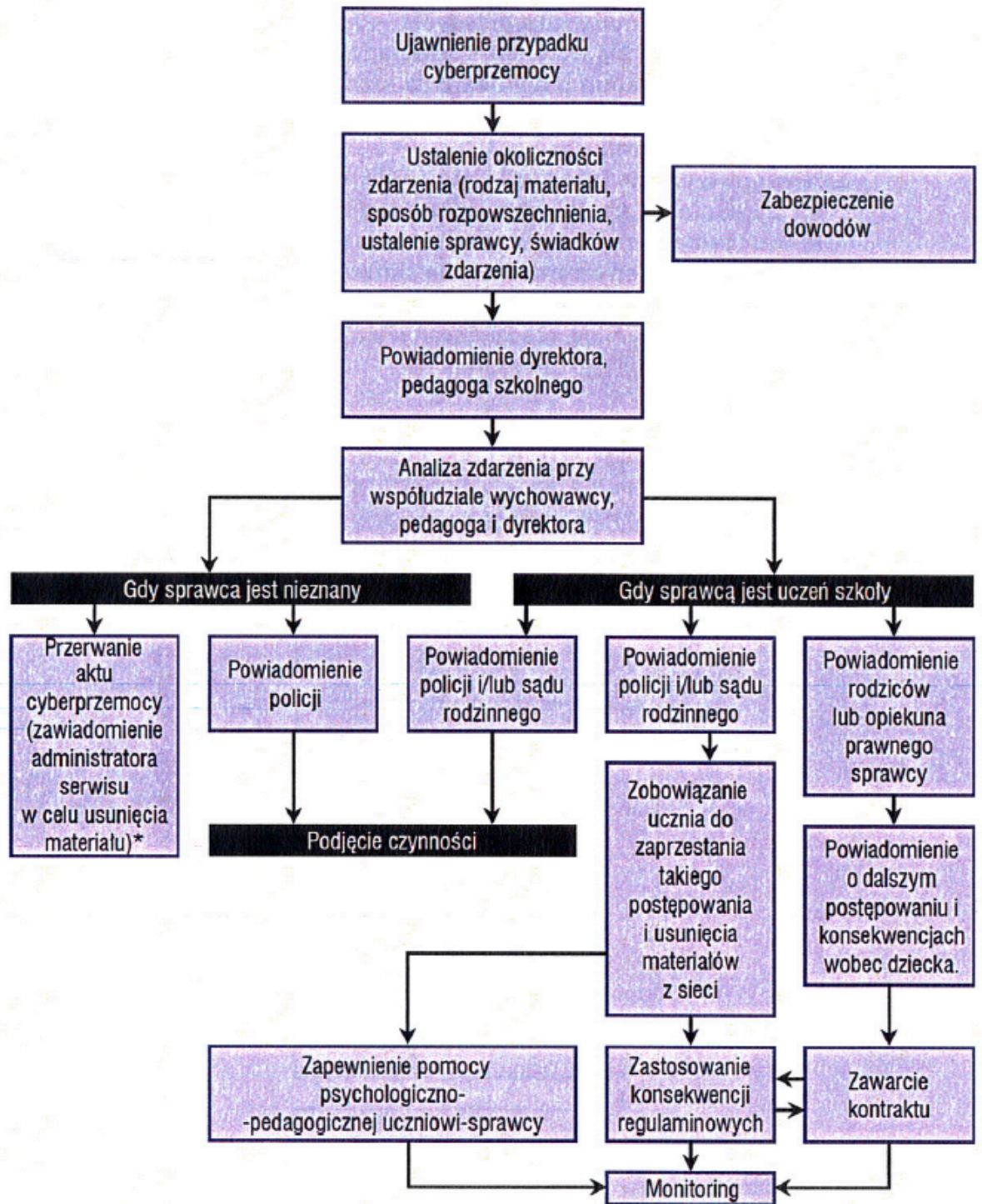
4. Zabezpieczenie dowodów

- Wszelkie dowody cyberprzemocy powinny zostać zabezpieczone i zarejestrowane. Należy zanotować datę i czas otrzymania materiału, treść wiadomości oraz, jeśli to możliwe, dane nadawcy (nazwę użytkownika, adres e-mail, numer telefonu komórkowego itp.) lub adres strony www, na której pojawiły się szkodliwe treści czy profil.
- Takie zabezpieczenie dowodów nie tylko ułatwi dalsze postępowanie dostawcy usługi (odnalezienie sprawcy, usunięcie szkodliwych treści z serwisu), ale również stanowi materiał, z którym powinny się zapoznać wszystkie zaangażowane w sprawę osoby: dyrektor i pedagog szkolny, rodzice, a wreszcie policja, jeśli doszło do złamania prawa.
- Na etapie zabezpieczania dowodów cyberprzemocy i identyfikacji sprawcy warto korzystać z pomocy nauczyciela informatyki.

Jak można zarejestrować dowody cyberprzemocy?

- Telefon komórkowy
Nie kasować wiadomości. Zapisać wszystkie zarówno tekstowe, jak i nagrane na pocztę głosową w pamięci telefonu.
- Komunikatory
Niektóre serwisy pozwalają na zapisywanie rozmów. Można również np. skopiować rozmowę, wkleić do dokumentu Word (lub innego edytora tekstu), za-pisać i wydrukować.
- Strony serwisów społecznościowych, www
Aby zachować kopię materiału, który widać na ekranie, należy wcisnąć jednocześnie klawisze Control i Print Screen, a następnie wykonać operację „Wklej” w dokumencie Word.
- Czat
Podobnie jak w przypadku stron www zachować kopię materiału, którą widać na ekranie, wcisnąć klawisze Control i Print Screen, a następnie wykonać operację „Wklej” w dokumencie Word. Można też wydrukować interesującą nas stronę
- E-mail
Wydrukować wiadomość, przesłać ją do nauczyciela lub pedagoga, który zajmuje się ustaleniem okoliczności zajścia. Zachowanie całości wiadomości, a nie tylko samego tekstu jest bardziej pomocne, ponieważ zawiera informacje o jej pochodzeniu

Procedura reagowania wobec sprawcy cyberprzemocy



* Pomoc można uzyskać w Helpline.org.pl

5.Procedura reagowania wobec sprawcy cyberprzemocy

Działania wobec sprawcy cyberprzemocy

Gdy sprawca cyberprzemocy jest znany i jest on uczniem szkoły, pedagog szkolny pełniący w szkole rolę koordynatora działań wychowawczych wobec uczniów wymagających szczególnej uwagi powinien podjąć dalsze działania.

6. Rozmowa z uczniem-sprawcą przemocy o jego zachowaniu:

- celem rozmowy powinno być ustalenie okoliczności zajścia, wspólne zastanowienie się nad jego przyczynami i poszukanie rozwiązania sytuacji konfliktowej;
- sprawca powinien otrzymać jasny i zdecydowany komunikat o tym, że szkoła nie akceptuje żadnych form przemocy;
- należy omówić z uczniem skutki jego postępowania i poinformować o konsekwencjach regulaminowych, które zostaną wobec niego zastosowane;
- sprawca powinien zostać zobowiązany do zaprzestania swojego działania i usunięcia z sieci szkodliwych materiałów;
- ważnym elementem rozmowy jest też określenie sposobów zadośćuczynienia wobec ofiary cyberprzemocy;
- jeśli w zdarzeniu brała udział większa grupa uczniów, należy rozmawiać z każdym z nich z osobna, zaczynając od lidera grupy;
- nie należy konfrontować sprawcy i ofiary cyberprzemocy.

7. Powiadomienie rodziców sprawcy i omówienie z nimi zachowania dziecka:

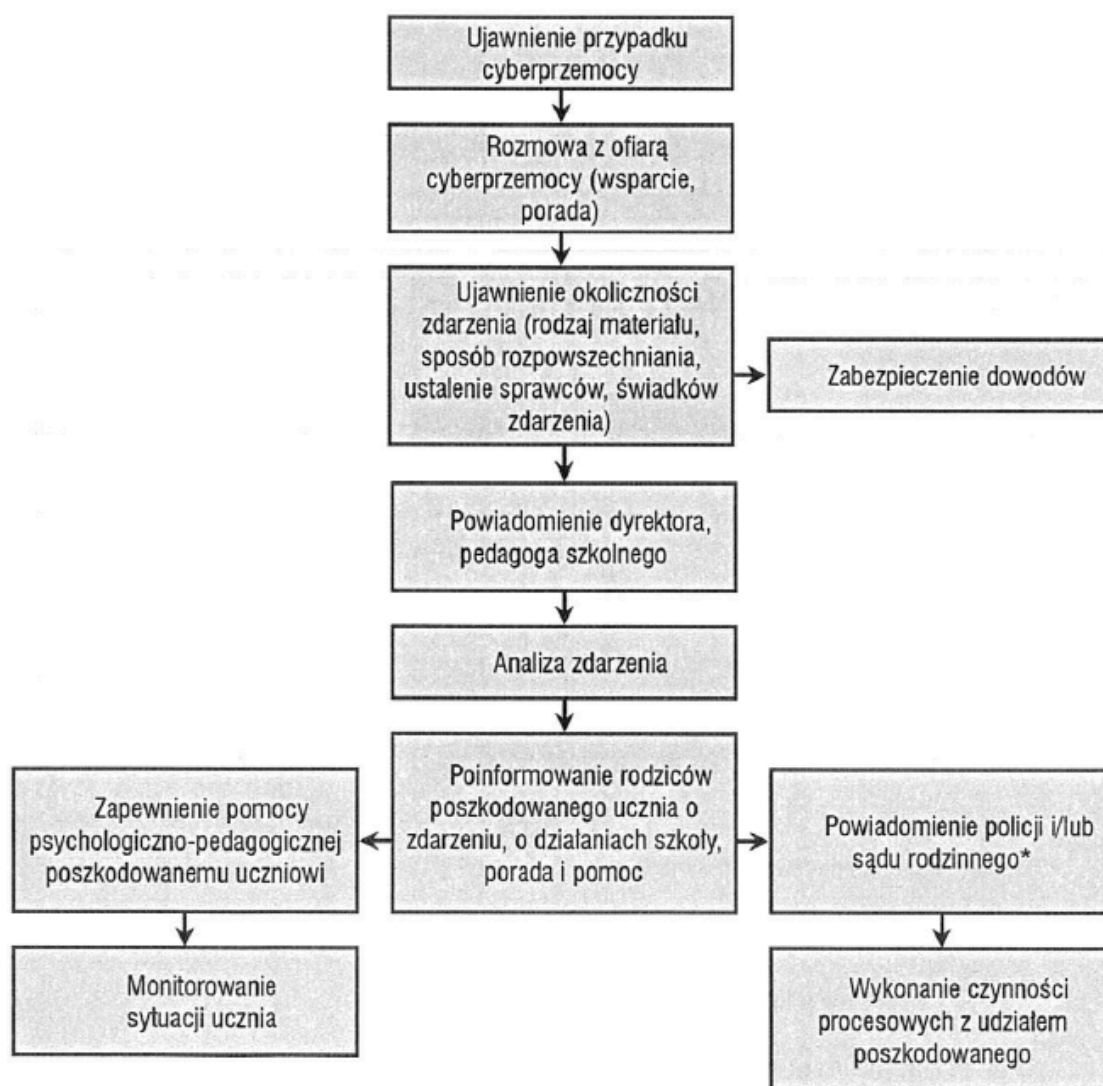
- rodzice sprawcy powinni zostać poinformowani o przebiegu zdarzenia i zapoznani z materiałem dowodowym, a także z decyzją w sprawie dalszego postępowania i podjętych przez szkołę środków dyscyplinarnych wobec ich dziecka;
- w miarę możliwości należy starać się pozyskać rodziców do współpracy i ustalić jej zasady;
- warto wspólnie z rodzicami opracować projekt **kontraktu** dla dziecka, określającego zobowiązania ucznia, rodziców i przedstawiciela szkoły oraz konsekwencje nieprzestrzegania przyjętych wymagań i terminy realizacji zadań zawartych w umowie.

8. Objęcie sprawcy opieką psychologiczno-pedagogiczną:

- praca ze sprawcą powinna zmierzać w kierunku pomocy uczniowi w zrozumieniu konsekwencji swojego zachowania, w zmianie postawy i postępowania ucznia, w tym sposobu korzystania z nowych technologii;
- jeśli szkoła posiada odpowiednie warunki, pomoc psychologiczna może być udzielona sprawcy na terenie szkoły;
- w uzasadnionym przypadku można w toku interwencji zaproponować uczniowi (za zgodą rodziców) skierowanie do specjalistycznej placówki i udział w programie terapeutycznym.

9. Procedura reagowania wobec ofiary cyberprzemocy

Procedura reagowania wobec ofiary cyberprzemocy



* Szkoła jest zobowiązana do powiadomienia policji i/lub sądu rodzinnego w przypadku przestępstw ściganych z urzędu.

10. Działania wobec ofiary cyberprzemocy

Wsparcie psychiczne

Podobnie jak w przypadku innych form przemocy, ofiara cyberprzemocy potrzebuje pomocy i emocjonalnego wsparcia ze strony dorosłych. Musi także wiedzieć, że szkoła podejmie odpowiednie kroki w celu rozwiązania problemu.

Porada

Uczeń będący ofiarą cyberprzemocy powinien otrzymać poradę, jak ma się zachować, aby zapewnić sobie poczucie bezpieczeństwa i nie doprowadzić do eskalacji prześladowania.

Poradz uczniowi, aby:

- Nie utrzymywał kontaktu ze sprawcą, nie odpowiadał na maile, telefony itp.
- Nie kasował dowodów: e-maili, SMS-ów, MMS-ów, zdjęć, filmów i przedstawił je Tobie lub innej osobie dorosłej.
- Zastanowił się nad zmianą swoich danych kontaktowych w komunikatorach, zmianą adresu e-mail, numeru telefonu komórkowego itp.
- Jeśli korzysta z komunikatora, to ustawił go tak, żeby nikt spoza listy kontaktów nie mógł się z nim połączyć.

Monitoring

- Po zakończeniu interwencji warto monitorować sytuację ucznia sprawdzając, czy nie są wobec niego podejmowane dalsze działania przemocowe bądź odwetowe ze strony sprawcy.
- Rodzice dziecka będącego ofiarą cyberprzemocy powinni być poinformowani o problemie i otrzymać wsparcie i pomoc ze strony szkoły. W rozmowie z nimi pedagog lub wychowawca przedstawiają kroki, jakie zostały podjęte w celu wyjaśnienia zajścia oraz zapewnienia bezpieczeństwa poszkodowanemu uczniowi, a także, jeśli to wskazane, zaproponować rodzicom i dziecku pomoc specjalisty (psychologa, pedagoga).

11. Ochrona świadków zgłaszających zdarzenie

Profesjonalną opieką należy otoczyć także świadków zdarzenia uczestniczących w ustalaniu przebiegu zajścia. Postępowanie interwencyjne wymaga od wyjaśniającego sprawę dyskrecji i poufnego postępowania.

12. Sporządzenie dokumentacji z zajścia

- Pedagog szkolny zobowiązany jest do sporządzenia notatki służbowej z rozmów ze sprawcą, poszkodowanym, ich rodzicami oraz świadkami zdarzenia. Dokument powinien zawierać datę i miejsce rozmowy, personalia osób biorących w niej udział i opis ustalonego przebiegu wydarzeń.
- Jeśli rozmowa przebiegała w obecności świadka (np. wychowawcy), powinien on podpisać notatkę po jej sporządzeniu.
- Jeśli zostały zabezpieczone dowody cyberprzemocy, należy je również włączyć do dokumentacji pedagogicznej (wydruki, opis itp.).

13. Współpraca szkoły z policją i sądem rodzinnym

Większość przypadków cyberprzemocy nie wymaga powiadamiania sądu rodzinnego czy policji i powinna być rozwiązywana przy użyciu dostępnych szkole środków wychowawczych. Istnieją jednak sytuacje, gdy konieczne staje się zgłoszenie sprawy do sądu rodzinnego, a mianowicie:

- jeśli rodzice sprawcy cyberprzemocy odmawiają współpracy lub nie stawiają się do szkoły, a uczeń nie zaniechał dotychczasowego postępowania, dyrektor szkoły powinien

pisemnie powiadomić o zaistniałej sytuacji sąd rodzinny, szczególnie jeśli do szkoły napływają informacje o innych przejawach demoralizacji dziecka;

- gdy szkoła wykorzysta wszystkie dostępne jej środki wychowawcze (rozmowa z rodzicami, konsekwencje regulaminowe wobec ucznia, spotkania z pedagogiem itp.), a ich zastosowanie nie przynosi pożądanych rezultatów, dyrektor powinien zwrócić się do sądu rodzinnego z wnioskiem o podjęcie odpowiednich środków wynikających z Ustawy o postępowaniu z nieletnimi.
- poważne przypadki cyberprzemocy przebiegające z naruszeniem prawa (np. groźby karalne, propozycje seksualne, publikowanie nielegalnych treści itp.) powinny zostać bezwzględnie zgłoszone na policję. Zgłoszenia dokonuje dyrektor szkoły.

PROCEDURA POSTĘPOWANIA W SYTUACJI SAMOWOLNEGO OPUSZCZENIA SZKOŁY PRZEZ UCZNIĄ

Uczeń bez zgody nauczyciela/wychowawcy nie może opuścić klasy/grupy, szkoły.

W sytuacji samowolnego oddalenia się nauczyciel/wychowawca zobowiązany jest przedsięwziąć następujące działania:

- Wobec ucznia, który samowolnie opuścił szkołę należy zastosować kary przewidziane w obowiązującym WSO i Statucie.
 - Nauczyciel odnotowuje w dzienniku lekcyjnym fakt samowolnego oddalenia się ucznia ze szkoły i informuje wychowawcę klasy
 - Wychowawca klasy o tym fakcie informuje rodziców ucznia.

PROCEDURA POSTĘPOWANIA W ZAPEWNIENIU OPIEKI, W TYM ODBIERANIU ZE SZKOŁY DZIECKA, KTÓRE NIE UKOŃCZYŁO 7 ROKU ŻYCIA I DZIECI DO 10 ROKU ŻYCIA, KTÓRYCH RODZICE NIE POZWALAJĄ NA SAMODZIELNY POWRÓT DO DOMU

1. Jeżeli po skończonych zajęciach obowiązkowych, dziecko, które nie ukończyło 7 roku życia uczestniczy w zajęciach pozalekcyjnych na terenie szkoły, to nauczyciel kończący zajęcia obowiązkowe przekazuje dziecko pod opiekę następnemu nauczycielowi.
2. Jeżeli nauczyciel skończył lekcję z daną klasą, a ma jeszcze zajęcia lub skończył pracę wówczas przyprowadza dziecko do świetlicy. Robi to osobiście i podaje nauczycielowi świetlicy dane dziecka oraz nazwiska osób uprawnionych do odebrania dziecka ze szkoły. Następnie kontaktuje się z rodzicami/prawnymi opiekunami dziecka i powiadamia ich o pozostawieniu dziecka pod opieką świetlicy. Świetlica odnotowuje w dzienniku fakt pozostawienia dziecka (imię nazwisko, klasa, godz. przyścia, godzina wyjścia i kto odebrał dziecko).
3. Jeżeli świetlica skończyła dyżur, a dziecko nie zostało odebrane, nauczyciel świetlicy telefonicznie kontaktuje się z rodzicami/prawnymi opiekunami i zobowiązuje do niezwłocznego odbioru dziecka ze szkoły. Jeżeli kontakt telefoniczny jest niemożliwy

powiadamia dyrektora/ wicedyrektora, który podejmie kolejne działania, w tym ostatecznie powiadomienie Policji / Pogotowia Opiekuńczego.

4. Wychowawca klasy ma obowiązek wyjaśnić przyczyny nieodebrania dziecka przez rodziców / prawnych opiekunów.

METODY WSPÓŁPRACY SZKOŁY Z POLICJĄ

W ramach długofalowej pracy profilaktyczno- wychowawczej szkoła i policja utrzymują stałą, bieżącą współpracę w zakresie profilaktyki zagrożeń.

Koordinatorami współpracy powinni być pedagog szkolny oraz specjalista ds. nieletnich właściwej jednostki policji.

Do współpracy ze szkołą zobowiązany jest także dzielnicowy, w rejonie którego znajduje się szkoła/ placówka.

Pracownicy szkoły wyznaczeni do współpracy z policją, specjaliści ds. nieletnich oraz dzielnicowy wspólnie ustalają wzajemnie zasady kontaktu, by móc na bieżąco wymieniać informacje i rozwiązywać problemy związane z bezpieczeństwem i dobrem uczniów.

W ramach współpracy policji ze szkołą organizuje się :

- Spotkania pedagogów szkolnych, nauczycieli, dyrektorów szkół z zaproszonymi specjalistami ds. nieletnich i patologii, podejmujące tematykę zagrożeń przestępczością oraz demoralizacją dzieci i młodzieży w środowisku lokalnym.
- Spotkania tematyczne młodzieży szkolnej z udziałem policjantów m.in. na temat odpowiedzialności nieletnich za popełnione czyny karalne, prawnych aspektów narkomanii, wychowania w trzeźwości itp. Oraz z młodszymi uczniami, na temat zasad bezpieczeństwa, zachowań ryzykownych oraz sposobów unikania zagrożeń.
- Informowanie policji o zdarzeniach na terenie szkoły wypełniających znamiona przestępstwa, stanowiących zagrożenia dla życia i zdrowia uczniów oraz przejawach demoralizacji dzieci i młodzieży.
- Udzielanie przez policję pomocy szkole w rozwiązywaniu trudnych, mogących mieć podłoże przestępcze problemów, które zaistniały na terenie szkoły.
- Wspólny – szkoły i policji – udział w lokalnych programach profilaktycznych związanych z zapewnieniem bezpieczeństwa uczniom oraz zapobieganiem demoralizacji i przestępczości nieletnich.

W JAKICH SYTUACJACH KONTAKTUJEMY SIĘ BEZPOŚREDNIO Z POLICJĄ

I. Szkoła bezpośrednio kontaktuje się z policją, gdy uczeń:

1. Używa alkoholu lub inne środki w celu wprowadzenia się w stan odurzenia
2. Uprawia nierząd bądź przejawia inne zachowania świadczące o demoralizacji, które się notorycznie powtarzają :
 - uchylanie się od obowiązku szkolnego- wagary,
 - włóczęgostwo,
 - udział w działaniach grup przestępczych,
 - kradzież,

- niszczenie mienia,
- zastraszanie,
- wyłudzenie pieniędzy,
- bójki- pobicia,
- zniesławienie-agresja słowna i inne.

II. Gdy szkoła wykorzysta wszystkie dostępne jej środki oddziaływań wychowawczych,

(rozmowa z rodzicami, ostrzeżenie ucznia , spotkania z pedagogiem, psychologiem, itp.), a ich zastosowanie nie przynosi oczekiwanych rezultatów, dyrektor szkoły powiadamia sąd rodzinny lub policję. Dalszy tok postępowania leży w kompetencji tych instytucji.

We wszystkich sytuacjach wymagających zastosowania procedury interwencyjnej dopuszcza się stosowanie innych narzędzi (w postaci oświadczeń, notatek, zeszytów obserwacji itp.) wypracowanych w ramach warsztatu zawodowego pedagoga, psychologa, wychowawcy, nauczycieli i innych specjalistów, dostosowanych do specyfiki okresu rozwojowego uczniów.

Załącznik nr 1

KARTA OBSERWACJI UCZNI

Imię i nazwisko ucznia:

.....

Rok szkolny / klasa:

.....

Przyczyna obserwacji:

.....

Okres obserwacji:

.....

ROZKŁAD ZAJĘĆ UCZNI

Dzień tygodnia	Godzina lekcyjna	Uwagi nauczyciela prowadzącego zajęcia	Podpis nauczyciela
poniedzialek	1. 8:00-8:45		
	2. 8:55-9:40		
	3. 9:50-10:35		
	4. 10:50-11:35		
	5. 11:45-12:30		
	6. 12:40-13:25		
	7. 13:40-14:25		
	8. 14:30-15:15		

wto rek	1. 8:00-8:45		
	2. 8:55-9:40		
	3. 9:50-10:35		
	4. 10:50-11:35		
	5. 11:45-12:30		
	6. 12:40-13:25		
	7. 13:40-14:25		
	8. 14:30-15:15		
śro da	1. 8:00-8:45		
	2. 8:55-9:40		
	3. 9:50-10:35		
	4. 10:50-11:35		
	5. 11:45-12:30		
	6. 12:40-13:25		
	7. 13:40-14:25		
	8. 14:30-15:15		
czw art ek	1. 8:00-8:45		
	2. 8:55-9:40		
	3. 9:50-10:35		
	4. 10:50-11:35		
	5. 11:45-12:30		
	6. 12:40-13:25		
	7. 13:40-14:25		
	8. 14:30-15:15		
pią tek	1. 8:00-8:45		
	2. 8:55-9:40		
	3. 9:50-10:35		
	4. 10:50-11:35		
	5. 11:45-12:30		
	6. 12:40-13:25		
	7. 13:40-14:25		
	8. 14:30-15:15		

1. Zachowanie na przerwach¹

.....

.....

.....

.....

.....

.....

2. Podsumowanie²

.....

.....

.....

.....

.....

.....

3. Rozmowa kontrolna z rodzicem

.....
.....
.....
.....

4. Wnioski do dalszej pracy²

.....
.....
.....
.....
.....
.....

.....
podpis wychowawcy / nauczyciela
rodzica

.....
podpis

Załącznik nr 2

KONTRAKT

.....
imię i nazwisko

1. Krótki opis sytuacji:
2. Ja zobowiązuje się (sposoby zadośćuczynienia i zmiany zachowania)
3. Jeśli nie dotrzymam umowy to

.....
.....
.....

4. Ja.....(imię i nazwisko rodzica) znam zaistniałą sytuację oraz
zobowiązania mojego dziecka. Jestem świadom, że konsekwencja niedotrzymania przez moje dziecko
warunków kontraktu będzie.....
.....
.....

5. Termin spotkania kontrolnego.....

.....
podpis dyrektora lub pedagoga

.....
podpis dziecka

.....
podpis wychowawcy

.....
podpis ojca, matki

6. Wynik spotkania kontrolnego.....
.....
.....

7. Uwagi
.....
.....
.....